

# SpamWars

powered by  JEEBOP

## **Installation de SpamWars 2.0 Édition Entreprise**

# SpamWars

**Copyright © 1998, 2008, Wraptor Laboratories. Tous droits réservés.**

Les Programmes (qui incluent le logiciel ainsi que la documentation) contiennent des informations propriétés de Wraptor Laboratories ; elles sont fournies aux termes d'un accord de licence contenant des restrictions sur l'utilisation et la divulgation et sont aussi protégées par copyright, brevet et autre lois sur la propriété intellectuelle et industrielle. L'ingénierie inverse, le désassemblage ou la décompilation des programmes, excepté jusqu'au degré requis pour obtenir une interopérabilité avec d'autres logiciels créés indépendamment ou comme spécifié par la loi, sont interdits. Les informations contenues dans ce document sont susceptibles d'être modifiées sans préavis. Si vous trouvez une quelconque erreur dans les Programmes, merci de nous avertir en nous écrivant. Wraptor Laboratories ne garantit pas que cette documentation est sans erreur. Sauf si expressément permis dans votre accord de licence pour ces Programmes, aucune partie de ces Programmes ne peut être reproduite ou transmise sous n'importe quelle forme ou par n'importe quel moyen, électronique ou mécanique, dans tout but, sans la permission écrite de Wraptor Laboratories.

Les programmes ne sont pas prévus pour une utilisation dans des applications dangereuse en soi. Il est de la responsabilité du concessionnaire de prendre toutes les mesures appropriées, sauvegarde, redondance, et toute autre mesure pour assurer une utilisation sûre de chaque application. Si les Programmes sont utilisés dans de tels buts, Wraptor Laboratories se dégage de toute responsabilité pour tout dommage causés par une telle utilisation des programmes.

Wraptor est une marque déposée. Jeebop et Apilink sont des marques également déposées ou enregistrées de Wraptor Laboratories. D'autres noms dans ce document peuvent être des marques déposées par leurs propriétaires respectifs.

# Envoyez-nous vos commentaires

## SpamWars Version 2.0

Wraptor Laboratories attend vos commentaires et suggestions sur la qualité et l'utilité de ce document. Votre contribution est une part importante de l'information qui sera utilisée pour sa prochaine révision.

- Avez-vous trouvé des erreurs ?
- L'information est-elle clairement présentée ?
- Souhaitez-vous plus d'informations ? Si oui, à quel endroit ?
- Les exemples sont-ils corrects ? Souhaitez-vous plus d'exemples ?
- Quels aspects préférez-vous ?

Si vous trouvez des erreurs ou si vous avez des suggestions pour améliorer ce document, merci d'indiquer le titre et le chapitre, la section et le numéro de page. Vous pouvez nous envoyer vos commentaires via les supports suivants :

- Courrier électronique : [support@wraptor.fr](mailto:support@wraptor.fr)
- Fax : 04 42 70 49 99, à l'attention de :  
Groupe Plate-forme Jeebop, Directeur du Développement
- Courrier postal :  
Wraptor Laboratories  
Groupe Plate-forme Jeebop, Directeur du développement  
251, Av. des Paluds - ZI Les Paluds  
13685 Aubagne Cedex  
FRANCE

Si vous souhaitez une réponse, merci de nous préciser vos nom, adresse, numéro de téléphone et votre adresse de courrier électronique (facultatif). Si vous avez des problèmes avec le logiciel, merci d'envoyer un mail à [support@wraptor.fr](mailto:support@wraptor.fr).

# Table des matières

<b>SpamWars.....</b>	<b>2</b>
<b>Envoyez-nous vos commentaires.....</b>	<b>3</b>
<b>I. Installation.....</b>	<b>5</b>
<b>I.1. Pré-requis.....</b>	<b>5</b>
<b>I.2. Les différents modes de SpamWars.....</b>	<b>5</b>
I.2.1. Connexion SMTP entrante.....	5
I.2.2. Mails distants.....	6
<b>I.3. Lancement.....</b>	<b>6</b>
I.3.1. spamwars-windows.exe.....	6
I.3.2. spamwars.bin (Unix/Linux).....	6
<b>II. Paramètres d'installation.....</b>	<b>8</b>
<b>II.1. Types d'installation.....</b>	<b>8</b>
II.1.1. Vous hébergez votre serveur mail.....	9
A. Installation en amont d'un serveur de messagerie.....	10
B. Installation en tant que serveur mail complet.....	15
II.1.2. Votre mail est hébergé chez un tiers.....	16
A. Installation en amont d'un serveur de messagerie.....	17
B. Installation en tant que serveur mail local.....	19
<b>II.2. Paramètres généraux de SpamWars.....</b>	<b>20</b>
<b>II.3. Paramètres du dictionnaire de SpamWars.....</b>	<b>22</b>
<b>II.4. Récapitulatif.....</b>	<b>23</b>

# I. Installation

SpamWars s'installe via un assistant de paramétrage graphique. Plusieurs type d'installations sont fournis :

- **spamwars-windows.exe** pour les plates-formes Windows, qui contient la distribution SpamWars ainsi que la machine virtuelle Java nécessaire à SpamWars (jre1.6.0\_05)
- **spamwars-linux.bin** pour les plates-formes Linux, qui contient la distribution SpamWars ainsi que la machine virtuelle Java nécessaire à SpamWars (jre1.6.0\_03)
- **spamwars-solaris.bin** pour les plates-formes Sun Solaris 10, qui contient la distribution SpamWars ainsi que la machine virtuelle Java nécessaire à SpamWars (jre1.6.0\_03)
- **spamwars-unix.bin** pour les plates-formes Unix/Linux, qui ne contient que la distribution SpamWars. Une machine virtuelle Java 1.6 ou supérieure doit déjà être installée sur votre machine.
- **spamwars-macosx.command** pour les plates-formes Mac OS X Intel 64 bit / 10.5.3 Darwin ou supérieures. Une machine virtuelle Java 1.6 ou supérieure doit déjà être installée sur votre machine.

## I.1. Pré-requis

Pour pouvoir installer et utiliser SpamWars, suivant le mode d'installation (voir plus haut) il peut être nécessaire de disposer d'une distribution Java 1.6 ou supérieure déjà installée sur son ordinateur (si vous installez la distribution *spamwars-unix.bin*), ainsi que d'un compte mail dédié à l'enregistrement dans SpamWars (si vous êtes hébergé chez un fournisseur - voir plus bas les différents modes de SpamWars) Vous devrez indiquer en outre les paramètres de connexion à votre messagerie actuelle (tels que définis dans votre client mail Outlook, Thunderbird...).

Lors de l'installation, les différents paramètres de connexion sont testés, si bien que vous ne pourrez installer SpamWars si vous n'êtes pas connecté au réseau.

Enfin, sur les plates-formes Unix/Linux, n'oubliez pas que seul l'utilisateur root a le droit d'utiliser les ports réservés, inférieurs à 1024 (typiquement le port 25 pour le serveur SMTP, le port 110 pour le serveur POP).

## I.2. Les différents modes de SpamWars

Suivant votre configuration, le serveur SpamWars peut être installé de plusieurs façons.

### I.2.1. Connexion SMTP entrante

Si vous hébergez votre serveur mail, c'est à dire si vous possédez une connexion internet (nom de domaine, adresse IP...), SpamWars vous permet de traiter les mails en utilisant le protocole SMTP : tous les mails entrants sont envoyés vers SpamWars. Dans ce cas, vous pouvez décider d'envoyer tous les mails « sains » vers un autre serveur de courrier (comme Exchange par exemple) ou bien d'accéder à ces mails par le protocole POP, et SpamWars devient alors un serveur de mail autonome, pouvant fonctionner sans aucun autres logiciel.

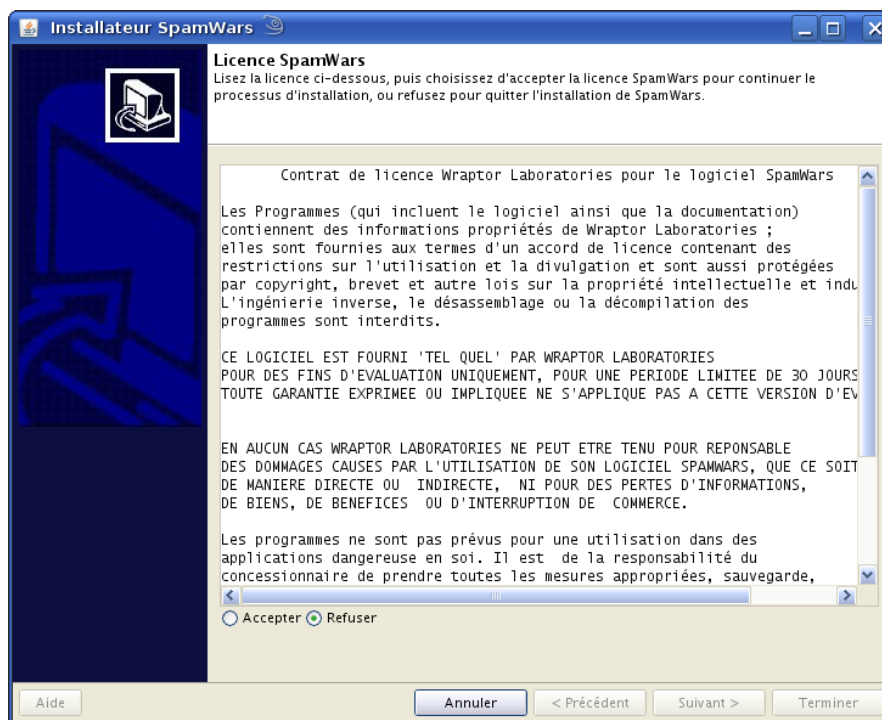
## 1.2.2. Mails distants

Si vous n'hébergez pas votre serveur mail (vous ne possédez pas de connexion internet entrante, ou vous utilisez un nom de domaine gmail.com par exemple), SpamWars ira relever par le protocole POP/IMAP vos courriers distants à intervalles réguliers. Comme dans le cas précédent, vous pouvez décider d'envoyer tous les mails « sains » vers un autre serveur de courrier (comme Exchange par exemple) ou bien d'accéder à ces mails stockés sur le serveur SpamWars par le protocole POP.

## 1.3. Lancement

### 1.3.1. spamwars-windows.exe

Au lancement de l'exécutable **spamwars-windows.exe**, plusieurs écrans standards d'installation défilent, permettant notamment de choisir le répertoire d'installation. Une fois les fichiers extraits de l'archive, le programme de paramétrage du serveur est lancé, la fenêtre concernant la licence SpamWars est affichée.



### 1.3.2. spamwars.bin (Unix/Linux)

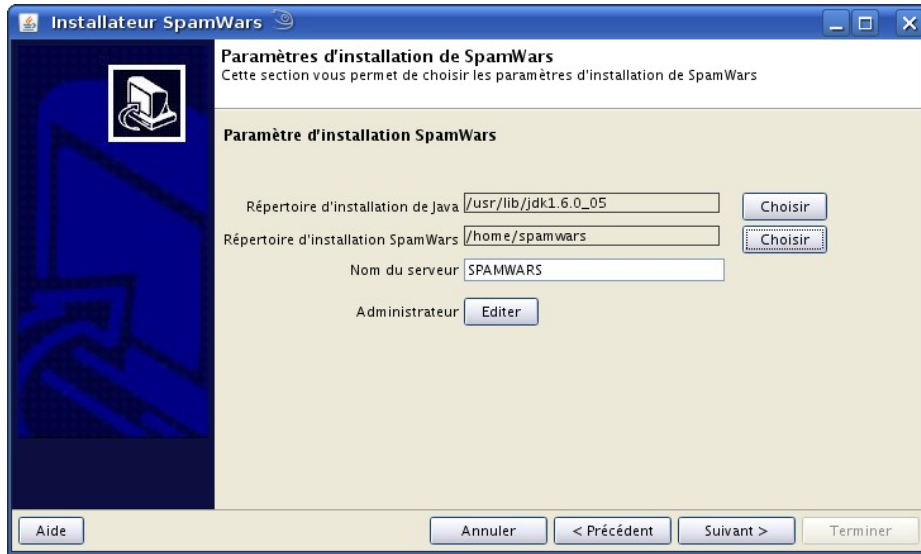
Après extraction des fichiers, le programme de paramétrage du serveur est lancé et la fenêtre ci-dessus concernant la licence SpamWars apparaît.

Note : pour les systèmes Unix/Linux, l'installateur graphique nécessite un display X11 (clavier/écran/souris). Si l'installateur ne se lance pas, vérifiez que la variable d'environnement DISPLAY soit bien positionnée sur votre display (par exemple : `'export DISPLAY=myhost:0'`), ainsi que les permission X11 (une commande `'xhost +'` lancée par l'utilisateur qui possède le DISPLAY permet en général de résoudre les problèmes de permissions X11).

Il est toutefois possible de lancer l'installateur en mode texte. Vous devrez alors par la

suite accéder à la configuration du serveur par l'administration WEB de SpamWars pour parachever l'installation.

Dans les version Unix/Linux, le choix du répertoire d'installation se fait à ce moment.



Cet écran permet de spécifier le répertoire d'installation de SpamWars, le répertoire d'installation du JRE 6 (machine virtuelle Java) pour l'installation sans Java (*spamwars-unix.bin*), le nom du serveur SpamWars, qui correspondra sur un système Windows au nom du service NT lancé automatiquement au démarrage de la machine du serveur SpamWars, ainsi que le nom et le mot de passe de l'administrateur SpamWars.

*Notez que sur tous les écrans, un bouton d'aide en ligne situé en bas à gauche permet d'obtenir de l'aide sur les paramètres demandés.*

En cliquant sur le bouton « Choisir » du nom de l'administrateur, on fait apparaître l'écran suivant, qui permet de définir un nom et un mot de passe pour l'administrateur du serveur SpamWars (si cette étape est omise, elle est automatiquement déclenchée lorsqu'on clique sur le bouton « Suivant > ») :



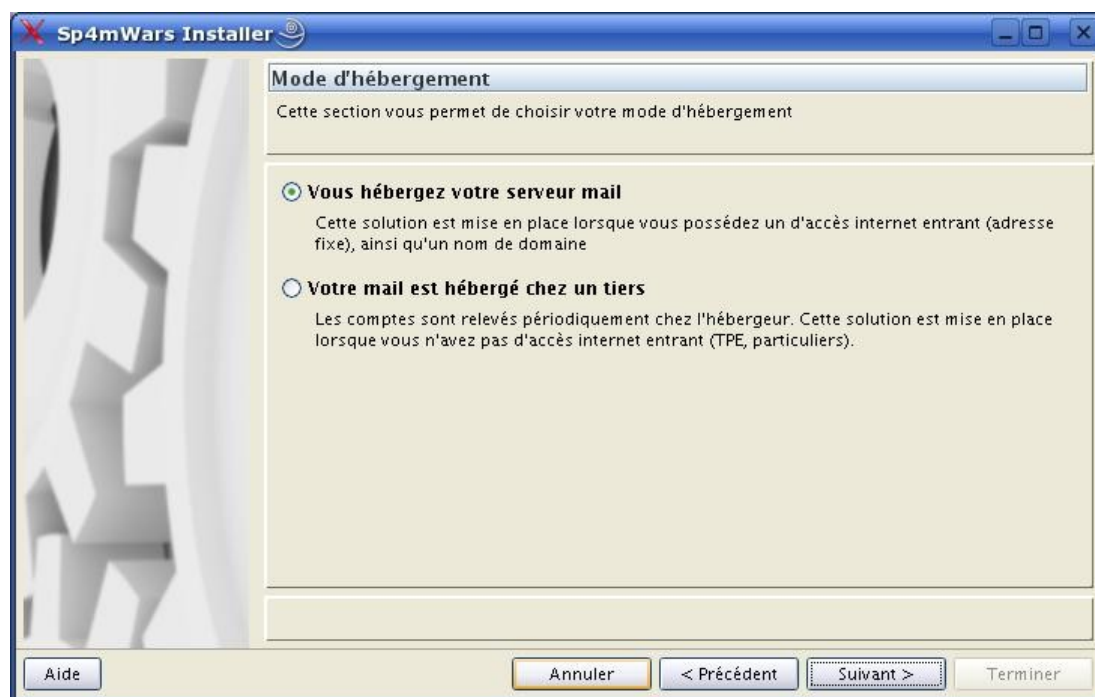
Note : il est fortement conseillé de NE PAS laisser vide le mot de passe de l'administrateur Jeebob SpamWars.

A partir d'ici, la suite de l'installation est commune à toutes les distributions.

## II. Paramètres d'installation

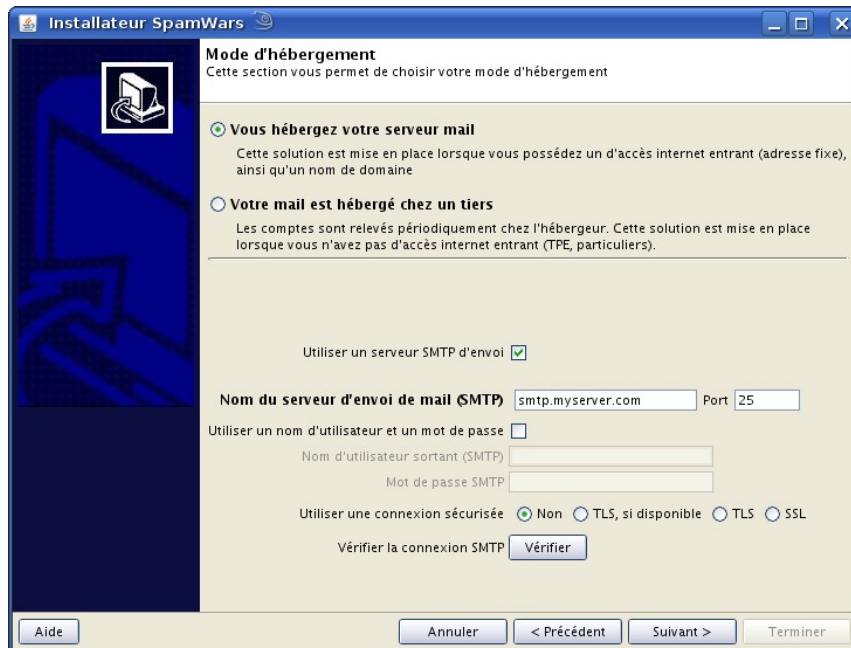
### II.1. Types d'installation

Nous allons maintenant définir le type d'installation de SpamWars, en commençant par le mode de lecture des mails : soit vous hébergez vous-même votre serveur mail, et vous possédez donc un nom de domaine pointant sur une adresse IP fixe localisée dans vos bureaux, soit vous êtes hébergé chez un tiers (comptes mail de votre FAI (orange.fr, free.fr etc), de fournisseurs mail comme Yahoo, Google, ou autres). Les écrans suivants dépendent du choix de cette carte.



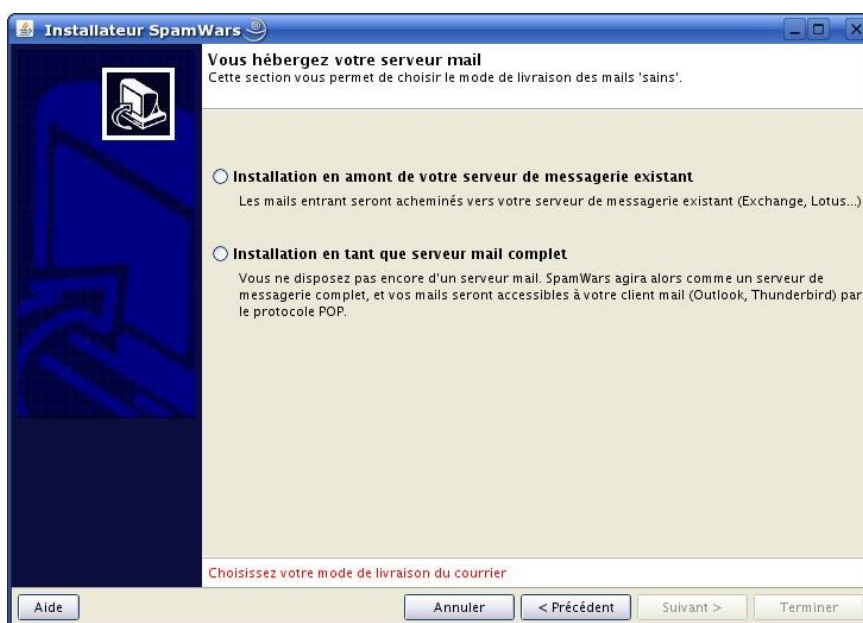
Dans le premier cas, les mails seront reçus directement par le protocole SMTP par le serveur SpamWars, dans le second ils seront relevés périodiquement dans les boîtes aux lettres distantes par protocole POP ou IMAP, comme le fait actuellement votre client mail (Outlook, Thunderbird...)

### II.1.1. Vous hébergez votre serveur mail



Dans ce cas de figure, vous pouvez définir un serveur SMTP par lequel tous les mails seront envoyés.

L'étape suivante permet de définir le mode d'acheminement des mails sains entrants : soit vous possédez déjà un serveur de messagerie (comme Exchange, par exemple), et les mails lui seront envoyés, soit vous n'en possédez pas, et les mails seront alors stockés localement sur le serveur SpamWars, et accessibles par votre client mail (Outlook, Thunderbird) à travers le protocole POP. Votre serveur SpamWars est alors configuré comme un serveur mail « standalone », c'est à dire qu'il ne nécessite aucun autre logiciel pour vous délivrer votre courrier.



## **A. Installation en amont d'un serveur de messagerie**

Dans ce cas, l'écran suivant vous permet de définir les paramètres de votre serveur de messagerie (votre serveur Exchange, par exemple) :

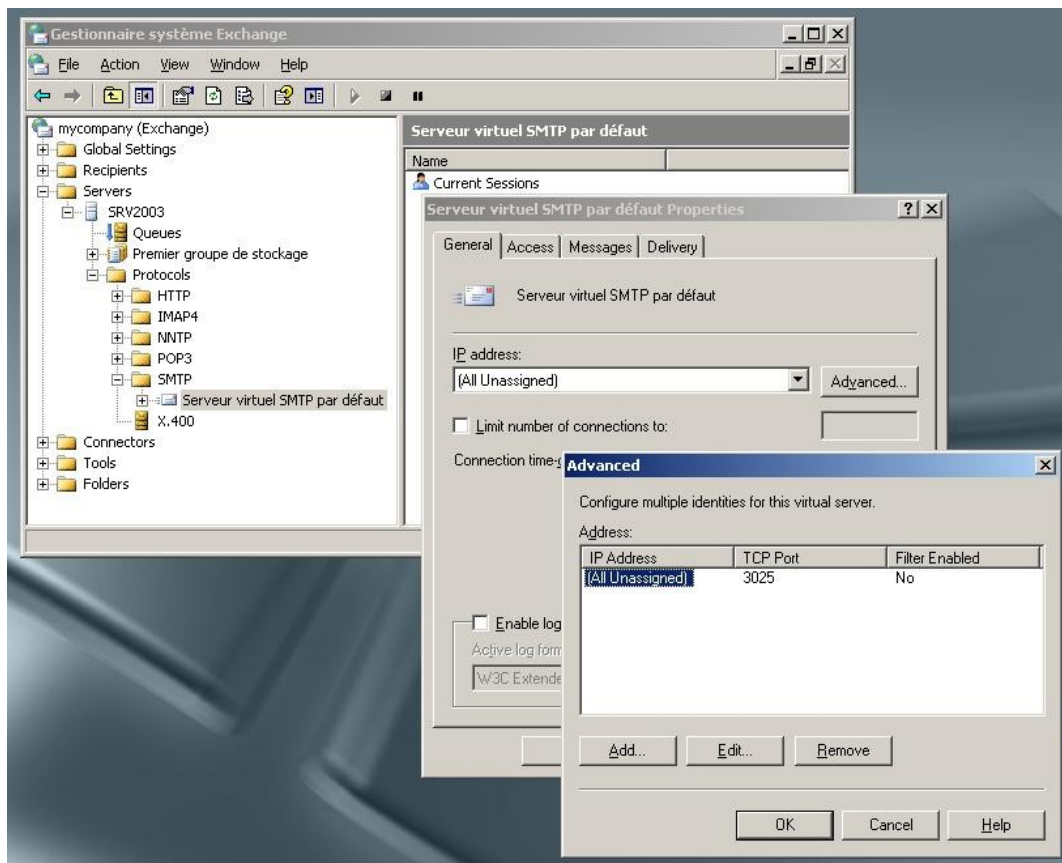


Le nom de domaine utilisé par SpamWars doit être le même que celui défini pour votre serveur (votre nom de domaine mail).

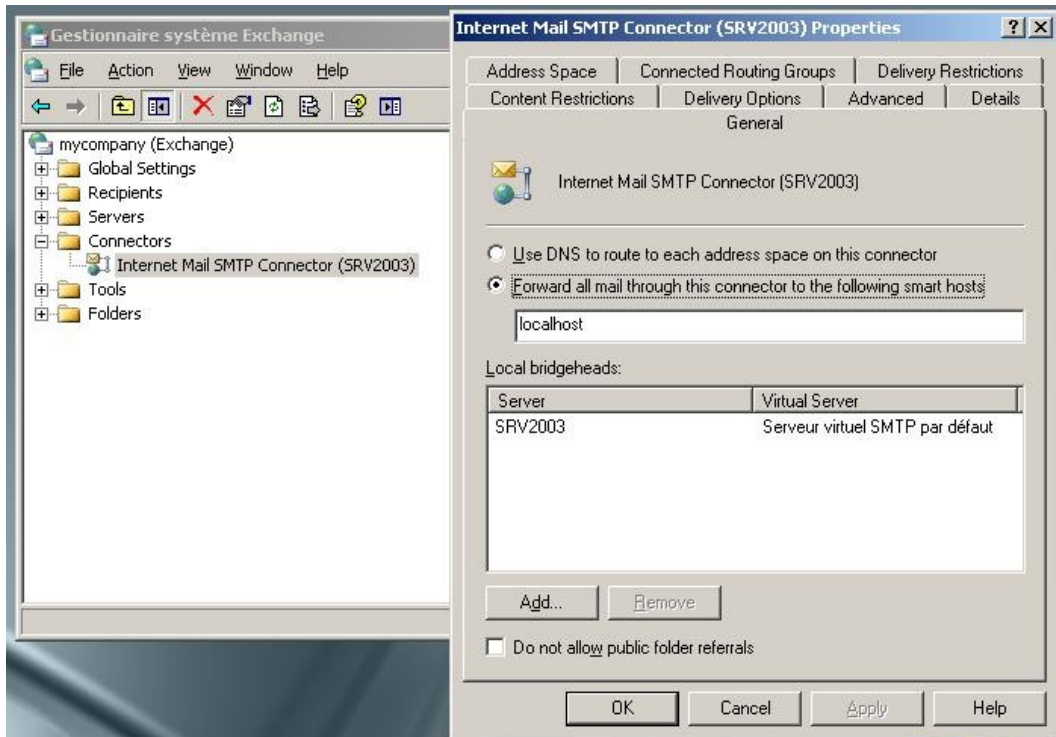
L'adresse mail d'enregistrement sera l'adresse de réponse utilisée pour envoyer à vos nouveaux correspondants une demande d'enregistrement. Cette adresse ne sera utilisée que par SpamWars (tous les mail reçus à cette adresse seront consommés par SpamWars lui-même, aucun ne sera acheminé plus loin - vous ne devez donc pas indiquer ici une de vos adresses email que vous utilisez par ailleurs).

Tous les mails sains seront acheminés vers ce serveur par le protocole SMTP.

**Note** : si vous installez SpamWars sur la même machine que votre serveur de messagerie, il vous faut changer le port SMTP de votre serveur (Exchange) - port 3025 dans notre exemple ci-dessus - de façon à ce que SpamWars reçoive les mails entrant sur le port 25 (port par défaut pour ce protocole) à la place d'Exchange. Dans le cas d'Exchange, l'opération se fait par le « Gestionnaire système Exchange », en éditant les propriétés du protocole SMTP du serveur virtuel concerné, puis dans l'onglet « Général », le bouton « Paramètres avancés » ouvre le dialogue permettant d'éditer le port TCP du serveur SMTP :



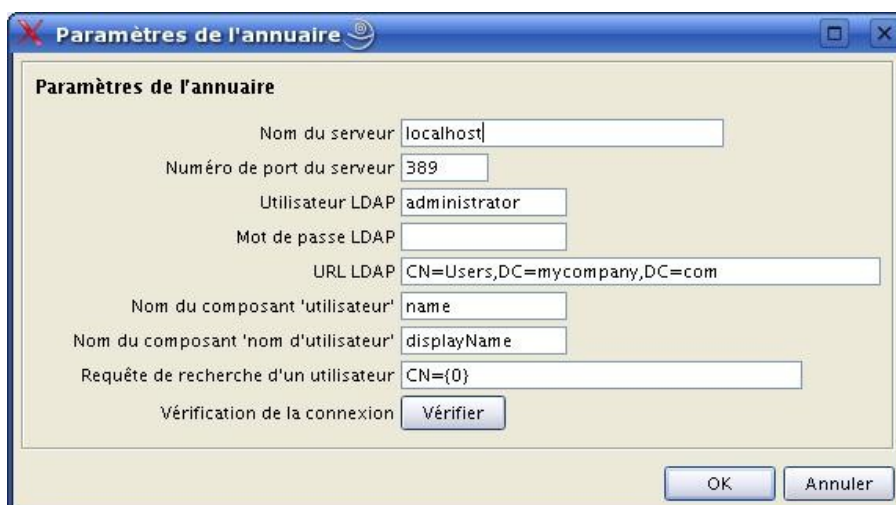
De plus, pour pouvoir utiliser le serveur SMTP de SpamWars lorsque vous envoyez un mail par votre serveur de courrier (ce qui permet d'ajouter automatiquement vos correspondants dans la liste blanche), vous devez redéfinir la façon dont sont envoyés les mails en modifiant le connecteur SMTP : cliquer à droite sur le connecteur pour faire apparaître les propriétés, puis changer l'option « Use DNS to route to each address space on this connector » en « Forward all mail through this connector to the following smart hosts » et en indiquant le nom du serveur SpamWars (dans notre exemple, les deux étant installés sur la même machine, on peut spécifier « localhost ») :



Lorsqu'un mail est reçu pour la première fois pour une adresse de ce nom de domaine, un utilisateur SpamWars est créé dynamiquement. Vous pouvez utiliser Active Directory ou tout autre serveur LDAP pour vérifier que l'utilisateur existe dans votre serveur de courrier.

Si vous décidez d'utiliser LDAP, si l'adresse e-mail n'existe pas dans l'annuaire (c'est à dire ne correspond à aucun utilisateur), le courrier est refusé par le serveur SpamWars. Sinon, l'utilisateur est créé, et LDAP sera utilisé par le mécanisme d'authentification de l'administration SpamWars.

Pour utiliser AD/LDAP, cliquez sur le bouton « Éditer » de l'écran ci-dessus pour faire apparaître le dialogue suivant :

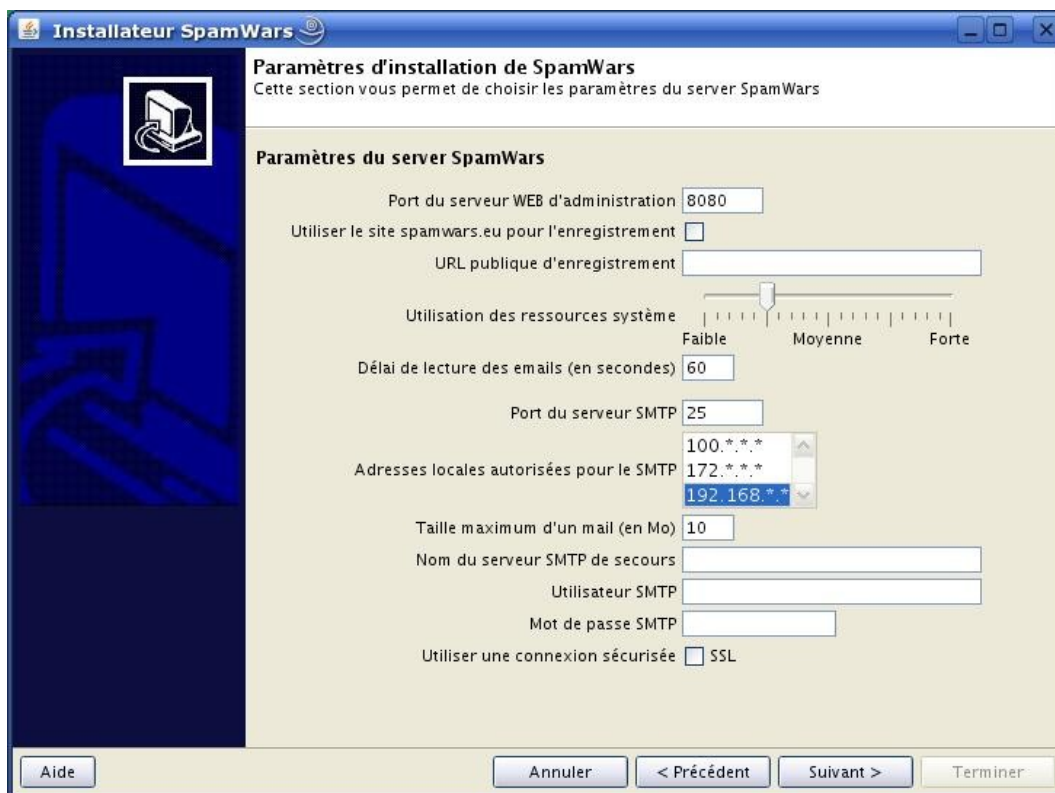


Vous devez alors renseigner tous les champs pour que SpamWars puisse effectuer les requêtes LDAP correctement. Une fois les champs renseignés, cliquez sur le bouton « Vérifier » pour tester votre connexion LDAP. En cas d'erreur, un dialogue affiche le message d'erreur, sinon le dialogue suivant s'affiche lorsque la connexion est correctement paramétrée :



Si vous ne voulez pas utiliser LDAP, lors de la création dynamique d'un utilisateur, un mail lui sera envoyé, indiquant le mot de passe à utiliser pour se connecter à l'administration SpamWars.

L'écran suivant permet de configurer les paramètres sur serveur SpamWars lui-même :



**Port du serveur WEB d'administration** : c'est le port HTTP qui sera utilisé par votre navigateur pour accéder à l'administration WEB de SpamWars. Pour vous connecter à l'interface d'administration WEB, vous utiliserez l'URL

`http://votre_serveur:PORT/spamwars/`

**Utiliser le site spamwars.eu pour l'enregistrement** : si vous cochez cette case, le mail d'enregistrement envoyé à vos correspondants contiendra un lien « Cliquez ici pour vous identifier » qui permettra à votre correspondant de saisir un code proposé sur un site web dédié. Cette méthode d'enregistrement permet d'afficher un message plus concis dans le mail d'enregistrement.

**URL publique d'enregistrement** : si vous souhaitez personnaliser la page web d'enregistrement, vous pouvez définir ici l'URL permettant d'accéder au serveur WEB embarqué dans SpamWars. Pour accéder au service d'enregistrement, l'URL est :

`http://votre_serveur:PORT/swregister/`

Dans la plupart des cas, vous préférerez installer une re-direction de votre serveur web vers le serveur SpamWars. Par exemple, pour un serveur apache, vous pouvez indiquer dans la configuration :

```
ProxyRequests      Off
ProxyPass          /swregister/    http://mon_serveur:8080/swregister/
ProxyPassReverse  /swregister/    http://mon_serveur:8080/swregister/
```

Dans tous les cas, reportez-vous à la documentation de votre serveur web.

**Utilisation des ressources système** : permet d'allouer un certain nombre de ressources (threads) au traitements de SpamWars. Vous devez régler ces ressources en fonction du nombre d'utilisateurs SpamWars (traitements parallèles), ainsi que des autres logiciels installés sur la machine.

**Délai de lecture des mails** : spécifie la pause que va effectuer le système entre deux relevés de courriers distants (connexion POP aux boîtes aux lettres). Un délai trop court risque de charger le système, un délai trop long entraînera une attente plus importante des e-mails acheminés vers les utilisateurs SpamWars.

**Le port du serveur SMTP** définit le port sur lequel sont envoyés les mails. Le port par défaut du protocole SMTP est 25. Toutefois, si on utilise un frontal de communication SMTP (voir plus haut), on peut définir n'importe quel port, tant que celui-ci correspond au port défini dans le serveur frontal.

**Les adresses locales autorisées pour le SMTP** permettent de définir des domaines relais autorisés. Lorsqu'un mail arrive de l'extérieur (en dehors de ces adresses), et qu'il s'adresse à un domaine autre que celui défini plus haut, il est rejeté, ceci pour éviter que la machine ne soit utilisée comme relais par des spammeurs.

Il est possible de limiter la taille (en Mo) des mails entrants. Notez qu'il est impossible de limiter la taille des mails relevés sur des adresses distantes.

**Note** : sur les systèmes Unix/Linux, seul l'administrateur (root) a le droit d'utiliser les ports réservés (inférieurs à 1024). Pour pouvoir utiliser ces ports, vous devez lancer

SpamWars en tant que root.

## **B. Installation en tant que serveur mail complet**

Cet écran vous permet de définir tous les paramètres réseau de votre nouveau serveur mail SpamWars (voir plus haut). Notez le port du serveur POP (110 par défaut) : c'est celui que vous devrez spécifier dans vos clients mails (Outlook, Thunderbird) :

Installeur SpamWars

**Paramètres d'installation de SpamWars**  
Cette section vous permet de choisir les paramètres du serveur de messagerie SpamWars

**Paramètres du serveur de mail complet SpamWars**

Nom de domaine mycompany.com

Port du serveur POP 110

Port du serveur SMTP 25

Adresses locales autorisées pour le SMTP 100.\*.\*  
172.16.\*.\*  
192.168.\*.\*

Autres adresses autorisées pour le SMTP

Taille maximum d'un mail (en Mo) 10

Adresse email d'enregistrement spamwars@mycompany.com

Aide Annuler < Précédent Suivant > Terminer

Le bouton « Suivant > » vous amène à la définition des autres paramètres du serveur SpamWars :

Installeur SpamWars

**Paramètres d'installation de SpamWars**  
Cette section vous permet de choisir les paramètres du serveur SpamWars

**Paramètres du serveur SpamWars**

Port du serveur WEB d'administration 8080

Utiliser le site spamwars.eu pour l'enregistrement

URL publique d'enregistrement

Utilisation des ressources système Faible Moyenne Forte

Délai de lecture des emails (en secondes) 60

Aide Annuler < Précédent Suivant > Terminer

## II.1.2. Votre mail est hébergé chez un tiers

Dans ce cas, les mails seront relevés périodiquement sur les adresses distantes définies pour chaque utilisateur. Vous devez indiquer le nom du serveur SMTP utilisé pour l'envoi des mails (généralement fourni par votre FAI).

Installateur SpamWars

### Mode d'hébergement

Cette section vous permet de choisir votre mode d'hébergement

Vous hébergez votre serveur mail  
Cette solution est mise en place lorsque vous possédez un d'accès internet entrant (adresse fixe), ainsi qu'un nom de domaine

**Votre mail est hébergé chez un tiers**  
Les comptes sont relevés périodiquement chez l'hébergeur. Cette solution est mise en place lorsque vous n'avez pas d'accès internet entrant (TPE, particuliers).

Utiliser un serveur SMTP d'envoi

Nom du serveur SMTP de votre FAI  Port

Utiliser un nom d'utilisateur et un mot de passe

Nom d'utilisateur sortant (SMTP)

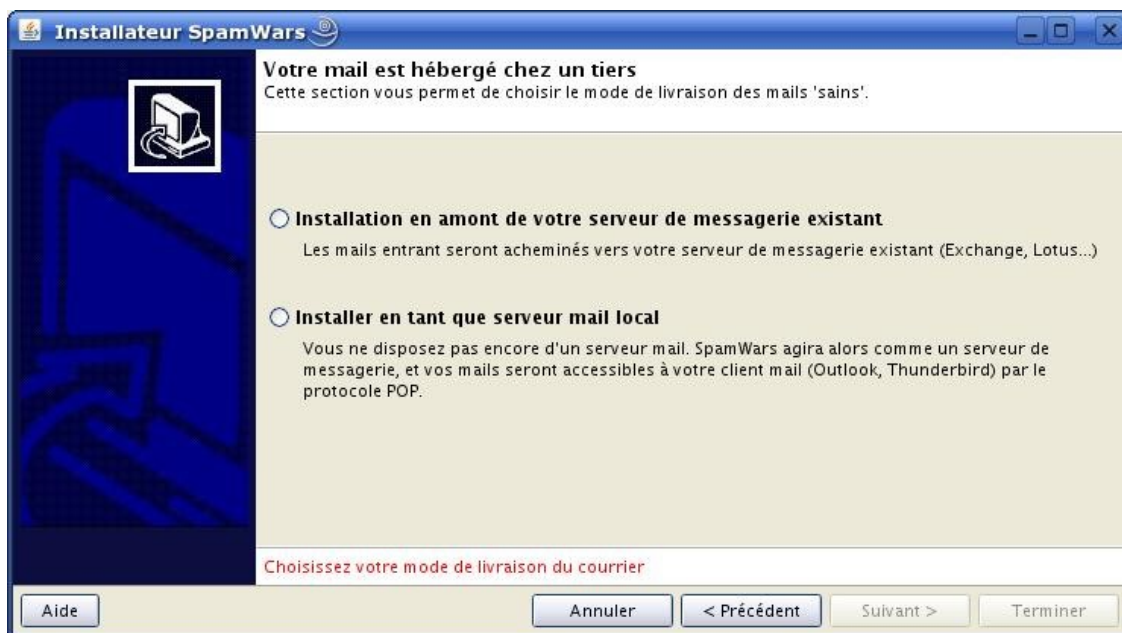
Mot de passe SMTP

Utiliser une connexion sécurisée  Non  TLS, si disponible  TLS  SSL

Vérifier la connexion SMTP

Aide Annuler < Précédent Suivant > Terminer

Comme précédemment, vous devez choisir la façon dont seront délivrés les mails sains : envoyés à votre serveur de courrier (type Exchange) ou stockés en local, et accessibles par le protocole POP.



### ***A. Installation en amont d'un serveur de messagerie***

Comme dans le paragraphe II.1.1.A, vous devez renseigner les paramètres de connexion à votre serveur de messagerie.



Notez que dans ce cas de figure, vous n'êtes pas obligé de changer le port SMTP de votre serveur de courrier, puisque SpamWars ne lit les mails qu'en relevant des adresses distantes.

Cliquez sur « Suivant > » pour passer à l'écran suivant permettant de définir les paramètres du serveur SpamWars :



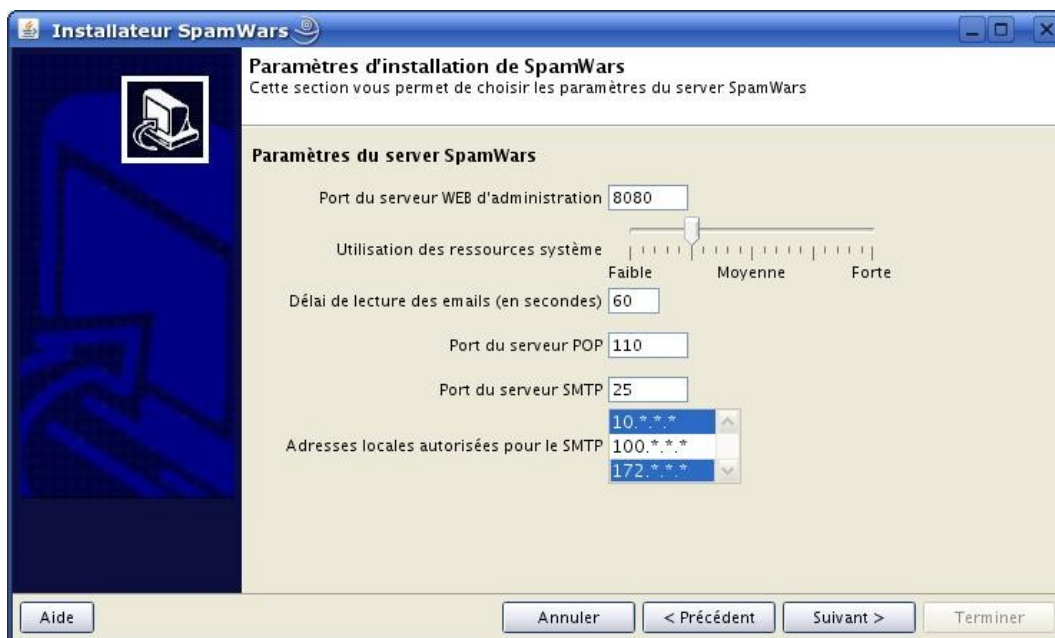
Bien évidemment, si vous installez SpamWars sur la même machine que votre serveur de courrier, vous devrez utiliser un autre port (le port 25 ne pouvant être utilisé par deux processus différents).

Nous allons maintenant définir le compte mail qui servira à l'enregistrement des expéditeurs dans SpamWars. Cette adresse doit exister, vous devez connaître les paramètres d'accès au compte (nom utilisateur, mot de passe), et le compte doit être joignable au moment de l'installation (vérification des paramètres). Si vous n'êtes pas connecté à ce moment de l'installation, vous ne pourrez continuer l'installation.




## **B. Installation en tant que serveur mail local**

Dans ce cas, les mails sains relevés des adresses distantes seront stockés sur le serveur SpamWars. Les ports utilisés devront être précisés dans les clients mails (Outlook, Thunderbird)



Une fois cette étape réalisée, comme dans le cas précédent, nous devons définir le compte mail qui servira à l'enregistrement des expéditeurs dans SpamWars. Cette adresse doit exister, vous devez connaître les paramètres d'accès au compte (nom utilisateur, mot de passe), et le compte doit être joignable au moment de l'installation (vérification des paramètres). Si vous n'êtes pas connecté à ce moment de l'installation, vous ne pourrez continuer l'installation.



**Installeur SpamWars**

**Paramètres d'installation de SpamWars**  
Cette section vous permet de choisir les paramètres du compte e-mail dédié à l'enregistrement dans SpamWars

**Compte mail d'enregistrement**

Adresse email d'enregistrement

Nom du serveur mail

Port du serveur mail

Utilisateur

Mot de passe

Confirmation du mot de passe

Protocole  pop3  imap

Vérification de la connexion mail

Utiliser le site spamwars.eu pour l'enregistrement

## II.2. Paramètres généraux de SpamWars

Dans tous les cas, nous arrivons maintenant à l'écran permettant de définir les paramètres de comportement de SpamWars :



**Installeur SpamWars**

**Paramètres d'installation de SpamWars**  
Cette section vous permet de choisir les paramètres de comportement de SpamWars

**Paramètres de comportement SpamWars**

Durée de vie de la liste grise

Durée de vie des emails en liste noire

Durée de vie de la liste noire

Nombre de tentatives d'enregistrement

Permettre aux utilisateur d'éditer leur message d'absence

Permettre aux utilisateur d'éditer leur messages d'enregistrement

Utiliser l'antivirus ClamAV

Nom du serveur Clamd

Port du serveur Clamd

Cet écran vous permet de préciser les paramètres de fonctionnement SpamWars, tels que la durée de vie des règles des listes grises et noires, la durée de vie des courriers en attente etc. Les périodes sont exprimées suivant la notation **nX**, où **n** représente le

nombre d'unités, et **X** représente une unité de durée :

- **j** ou **d** pour jour / day
- **h** pour heure
- **m** pour minute

Ainsi **15d** représente quinze jours.

**Durée de vie de la liste grise** : c'est le temps attendu pour passer une règle (adresse) de la liste grise à la liste noire. Si au bout de ce temps l'expéditeur n'a pas répondu à la demande d'enregistrement en renvoyant le code, il est passé en liste noire automatiquement.

**Durée de vie des mails en liste noire** : c'est le temps au bout duquel les mails en liste noire sont effacés des mails en attentes. Il vous permet de ne perdre aucun mail pertinent, même envoyé d'une fausse adresse ou n'ayant pas répondu (robot d'achat en ligne par exemple).

**Durée de vie de la liste noire** : c'est le temps au bout duquel les règles en liste noire sont effacées. Ceci permet de limiter la taille de la base de connaissance sur votre système. Seules les adresses en liste noire ayant émis des mails depuis une date antérieure à cette durée sont effacées. Les adresses ajoutées manuellement ne sont pas affectées par cette opération.

**Nombre de tentatives d'enregistrement** : c'est le nombre maximum de tentatives d'envoi d'un nouveau code lorsque la réponse à une demande d'enregistrement échoue (le code n'est pas trouvé / renvoyé). Ceci permet d'éviter un effet ping-pong entre SpamWars et un robot répondant systématiquement sur réception d'un mail (site de vente, par exemple).

**Permettre aux utilisateurs d'éditer leur message d'absence** : une des fonctionnalité particulière de SpamWars est de pouvoir envoyer à ses correspondants en liste blanche une notification d'absence, lorsque l'utilisateur est en congés par exemple. Cette option permet à l'utilisateur de rédiger lui-même le texte de son message. Dans le cas contraire, il utilisera la réponse système, qui intègre certains paramètres de l'utilisateur, comme son nom, son adresse mail ou un contact de remplacement.

**Permettre aux utilisateurs d'éditer leur messages d'enregistrement** : cette option permet aux utilisateurs de personnaliser eux-même leur propres messages de demande d'enregistrement dans SpamWars.

Tous ces paramètres sont modifiables par l'administrateur SpamWars par l'outil d'administration WEB fourni.

**Utiliser l'antivirus ClamAV** : cette option permet d'utiliser la version serveur de l'anti-virus ClamAV, en définissant le nom de la machine sur laquelle tourne le processus clamd, ainsi que le port TCP d'entrée de Clamd. Tous les mails entrant seront analysés par ClamAV : s'ils contiennent un virus, ils seront déposés dans le répertoire *quarantine/utilisateur/viruses* du répertoire MAIL. ClamAV est un antivirus Open Source (GPL) très facilement installable, fonctionnant sous Windows comme sous Linux, possédant toutes les fonctionnalités usuelles de mise à jour automatiques, ainsi qu'un mode client/serveur. Pour plus d'information concernant ClamAV, reportez-

vous sur le site <http://www.clamav.net/>

En cliquant sur le bouton « Suivant », nous passons à l'étape suivante : la définition des paramètres du dictionnaire SpamWars.

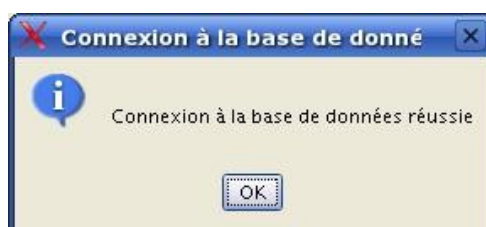
### II.3. Paramètres du dictionnaire de SpamWars

Le serveur SpamWars est livré avec une base de données embarquée (Hsqldb, base de données 100% pure Java) de sorte qu'aucune autre base de données n'est nécessaire. Toutefois, dans le cas de configuration importante, pour améliorer les performances ou par souci de sauvegarde, on peut être amené à choisir une autre base de données.

En décochant la case à cocher « Utiliser la base embarquée dans spamWars », il est possible de paramétrer et tester la connexion à une autre base de données (la base doit exister).



Cliquez sur le bouton « Vérifier » pour vérifier la connexion à votre base de données. Le dialogue suivant doit alors apparaître :

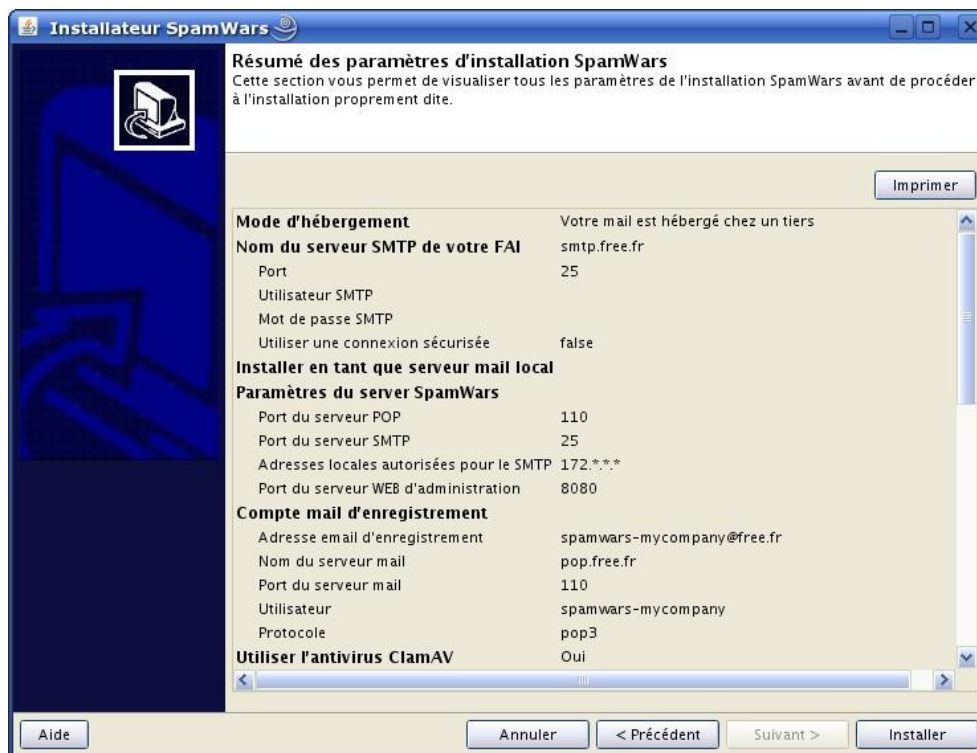


Dans le cas contraire, l'erreur est affichée dans un dialogue. Une fois l'installation lancée, les tables utilisées par SpamWars sont créées dans la base de données.

## II.4. Récapitulatif

En cliquant sur le bouton « Suivant », l'installateur vérifie tous les paramètres saisis. Il tente, par exemple, de se connecter aux différents serveurs (SMTP, frontal, proxy etc.) défini, ainsi qu'au compte email d'enregistrement (dans le cas où il est défini). Si un problème intervient, un message d'erreur apparaît, l'installateur se positionne sur la carte en cause, et il est impossible de poursuivre l'installation tant que le problème persiste (mauvais nom de serveur, mauvais mot de passe...).

Il est donc par conséquent impossible d'installer SpamWars en mode déconnecté.



Le bouton « Imprimer » permet d'imprimer les paramètres d'installation - ceci permet un paramétrage plus aisé des différents logiciels tiers (client mail, serveurs).

Une fois les paramètres validés, cliquez sur le bouton « Installer » pour lancer l'installation. Une fois celle-ci effectuée, l'écran suivant s'affiche :



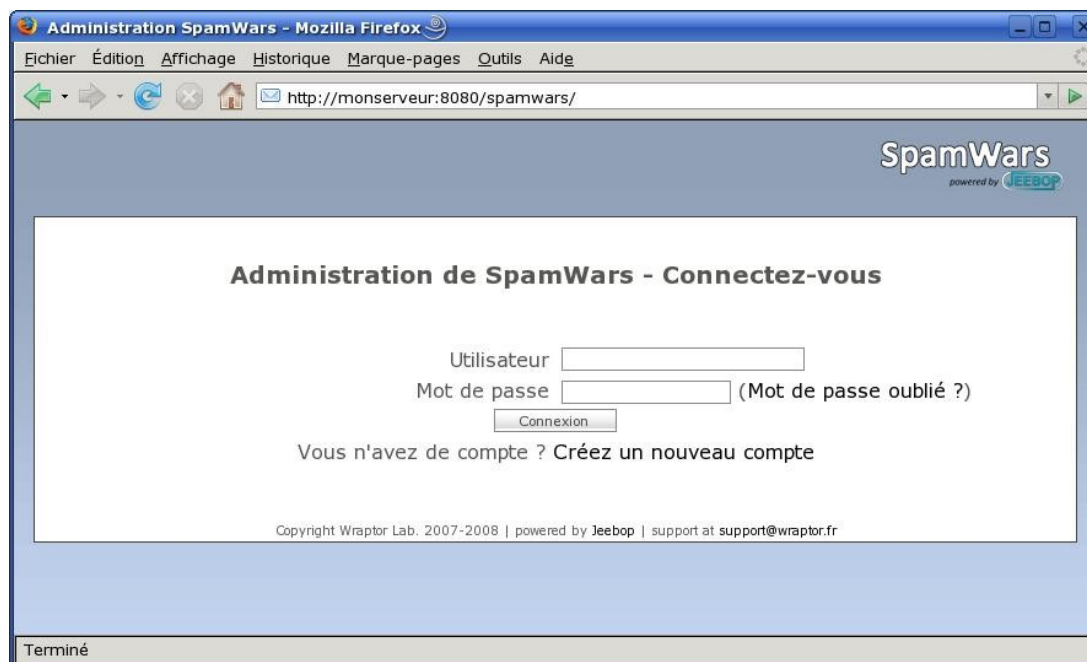
Si la case « Démarrer le serveur maintenant » est cochée (choix par défaut), cliquer sur « Terminer » démarre le serveur SpamWars avant de finir la procédure d'installation.

Une fois le serveur démarré, un navigateur Web est lancé, pointant sur la page d'accueil de SpamWars :



et une boîte de dialogue signale la fin de la procédure d'installation.

En cliquant sur le premier lien « Administration » on arrive sur la page de l'administration SpamWars :



Vous pouvez alors vous connecter en tant que administrateur, en utilisant les nom et mot de passe que vous avez défini plus auparavant. Pour les modes nécessitant la création d'un utilisateur, vous pouvez également créer un nouveau compte en cliquant sur le lien « Créez un nouveau compte ».